

Mainīgā darba vide IEGUVES RŪPNIECĪBAS UN KARJERU IZSTRĀDES nozārē

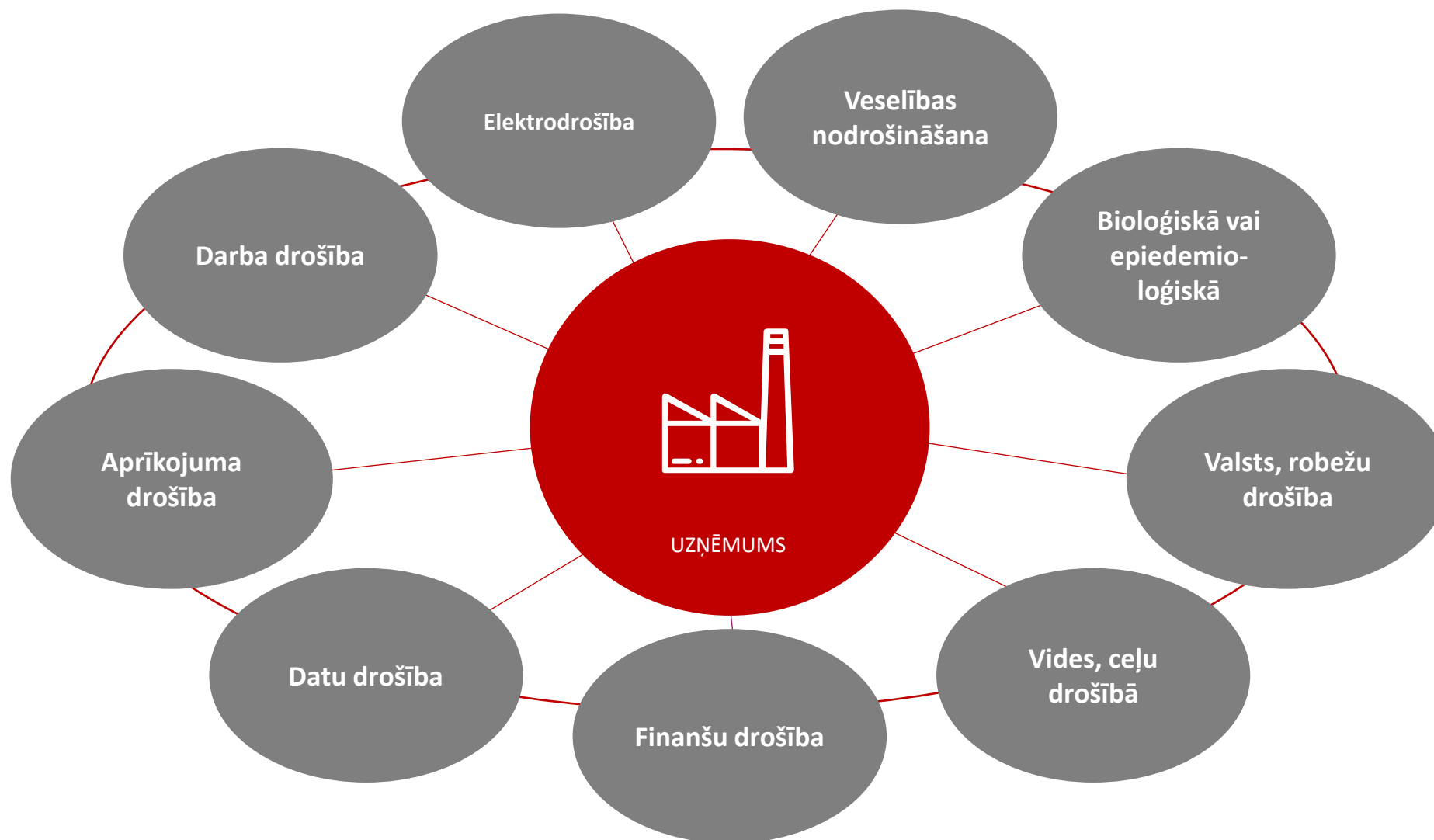
LAIMA BEROZA

Latvijas Darba devēju konfederācijas
darba aizsardzības eksperte

Eiropas Sociālā fonda projekts „Darba drošības
normatīvo aktu praktiskās ieviešanas un uzraudzības
pilnveidošana”
Projekta mērķis ir uzlabot darba drošību, it sevišķi
bīstamo nozaru uzņēmumos



Darba aizsardzības sistēma bīstamās nozarēs





Darba aizsardzības sistēma bīstamās nozarēs

Atbilstoši Darba aizsardzības likuma prasībām darba devējs izveido **darba aizsardzības organizatorisko struktūru:**

- ņemot vērā uzņēmumā nodarbināto skaitu un darbības veidu, ir jānorīko vai jāpieņem darbā viens vai vairāki darba aizsardzības speciālisti vai jānoslēdz līgums ar kompetentu speciālistu vai kompetentu institūciju.
- 2005.gada 8.februāra Ministru kabineta noteikumi Nr.99 „Noteikumi par komercdarbības veidiem, kuros darba devējs iesaista kompetentu institūciju” nosaka tos komercdarbības veidus, kuros darba devējs iesaista kompetentu institūciju, kompetentās institūcijas iesaistīšanas kārtību, kā arī gadījumus, kad darba devējs, veicot komercdarbību, drīkst neiesaistīt kompetentu institūciju.

Darba aizsardzības sistēma bīstamās nozarēs

www.lm.gov.lv/lv/darba-aizsardziba

Uzņēmumā strādā



1 – 11 darbiniekiem

1 – 249 nodarbinātajiem

uzņēmums ar 250 vai vairāk nodarbinātajiem

Darba aizsardzības organizācija



Darba aizsardzības speciālists ar pamatlīmeņa (160 vai 60 stundu) apmācību darba aizsardzībā un papildus apmācību 40 stundas

Darba aizsardzības speciālists ar 1. vai 2.līmeņa augstāko izglītību darba aizsardzībā (nodarbināts uz darba līguma pamata)

Kompetentā institūcija (juridiska persona, ārpakalpojuma sniedzējs)

Darba aizsardzības speciālists ar 1. vai 2.līmeņa augstāko izglītību darba aizsardzībā (nodarbināts uz darba līguma pamata)

Kompetentā institūcija (juridiska persona, ārpakalpojuma sniedzējs)

Divi vai vairāki darba aizsardzības speciālisti, no kuriem **vismaz vienam ir 1. vai 2.līmeņa** augstākā izglītība darba aizsardzībā. Pārējiem uzņēmuma darba aizsardzības speciālistiem nepieciešama vismaz pamatlīmeņa (160 vai 60 stundu) apmācība darba aizsardzībā

Kompetentā institūcija (juridiska persona, ārpakalpojuma sniedzējs)

materiāli par drošību

- lielāko daļu no ieguves rūpniecības izlaides natūrā (svarā/tilpumā) veido smilts, smilts-grants, kā arī dolomīta un kaļķakmens ieguve un kūdras ieguve
- Latvijas Kūdras asociācija-41 biedrs
- VDI filmas un video
- <https://www.youtube.com/watch?v=AC-tu8u1pg4>
- video apmeklējumu skaits svārstās no dažiem simtiem līdz pāris tūkstošiem
- «**Strādā vesels**», materiāli, kokapstrāde un mēbeļu ražošana
- <http://stradavesels.lv/materiali/>
- Prakses standarts «Poligrāfijas nozarei»



nozares risku vērtējums, biežāk sastopamie riski

MK 660 «Darba vides iekšējās uzraudzības veikšanas kārtība» nosaka risku faktoru grupu iedalījumu: fizikālie, fiziskie, bioloģiskie, ķīmiskie, putekļi, traumatisma, psihoemocionālie/organizatoriskie.

Risku vērtējums-ne retāk kā 1x gadā, ievērojot katrā uzņēmumā esošās profesijas, darba vidi, modernizāciju. Risku vērtēšana, piedaloties darbiniekiem un arodbiedrību pārstāvjiem vai uzticības personām.

darba vides riski citām ar nozari saistītām profesijām

darbs klātienē vai attālināti.

Attālinātā darba nosacījumi darba līgumā: par darba vietu, par aprīkojumu, par darbinieka sadarbību attālinātā darba risku vērtēšanā, par izdevumu atmaksu...

administrācijas darbiniekiem, vadītāji, grāmatveži,
(darbs ar datoru, psihoemocionālais stress, attālinātais darbs)
cits tehniskais personāls

(darbs piespiedu pozā, smagumu pārvietošana, darbs ar rokas instrumentiem, putekļi, sadzīves ķīmija...)




Nozares risku vērtējums, biežāk sastopamie profesionālie riski

Visbiežāk sastopamie risku faktori- ir visas risku grupas, ļoti daudz faktoru iedarbojās vienlaicīgi

fizikālie- iekārtu un aprīkojuma radīts troksnis, darbs dažādos laika apstākļos, ultravioletais starojums, darba vietas apgaismojums, vibrācija, troksnis, augsnes nestspēja

ergonomiskie-darba pozas-ilgstoša stāvēšana, darbs pusnoliecoties, noliecoties, darbs augstumā, ergonomiskie darba paņēmieni

 **bioloģiskie** – periodisks darbs āra apstākļos, ērces, kukaiņi, indīgi augi

psihoemocionālie-darbs maiņās, darba organizēšanas problēmas, saspringts darba grafiks,

ķīmiskie/putekļi-, kūdras, minerālu putekļi, ķīmiskās vielas un maisījumi, sprāgstvielas, minerālmēsli

traumatisms-paslīdēšana, pakrišana, nokrišana, darbs ar bīstamu aprīkojumu, kontakts ar kustībā esošu aprīkojumu, tā daļām, roku traumas, saspīesti, norauti pirksti, elektrības radītas traumas, darbinieka neuzmanība , neatbilstoša aprīkojuma izmantošana



Darba vides faktoru mērījumi

Darba vides risku faktoru mērījumi:

- **indikatīvie** (mikroklimats, apgaismojums, troksnis-
drukas un apstrādes iekārtas)
- laboratoriskie** (troksnis, ķīmiskās vielas/to
maisījumi-krāsas, šķīdinātāji, putekļi)

Mērījumu rezultātu pārskats norāda konkrētā riska lielumu un ietekmi uz darbinieka veselību.

Darba aizsardzības pasākumu plāns – nosaka pasākumus risku samazināšanai vai novēršanai, tā saskaņošana, finanšu izvērtējums



**MAINĪGĀ DARBA
VIDĒ**

**ĪEGUVĒS
RŪPNĒCĪBA
UN**

KĀRĶERU IZSTRĀDE



Ieguves rūpniecības attīstība un riski

- Latvijas ieguves rūpniecības pirmsākumi saistāmi ar 16.–17. gs., kad tika nodibinātas pirmās manufaktūras. Tām bija nepieciešamas izejvielas, un tāpēc attīstījās ieguves rūpniecība. Piemēram, 17. gs. metāla iegūšanai tika izmantota vietējā purva rūda, kuru izmantoja lielgabalu lietuvēs
- Latvijā kūdras iegūst un izmanto vairāk nekā 200 gadu. Pirmās ziņas par kūdras iegūvi atrodamas 17. gs. Kurzemes hercoga Jēkaba rīkojumos kopā ar malku dedzināt arī kūdras, lai mazinātu meža izciršanu.
- **darba vides riski : daļa mainās(ķīmiskās vielas, aprīkojums, ieguves/pārstrādes process), citi nemainās (darbs piespiedu pozā, darbs lauka apstākļi, bioloģiskie riski)**



Darba aizsardzība un tās veikšanas iespējas citādāk

Sagatavot darba aizsardzības plānu

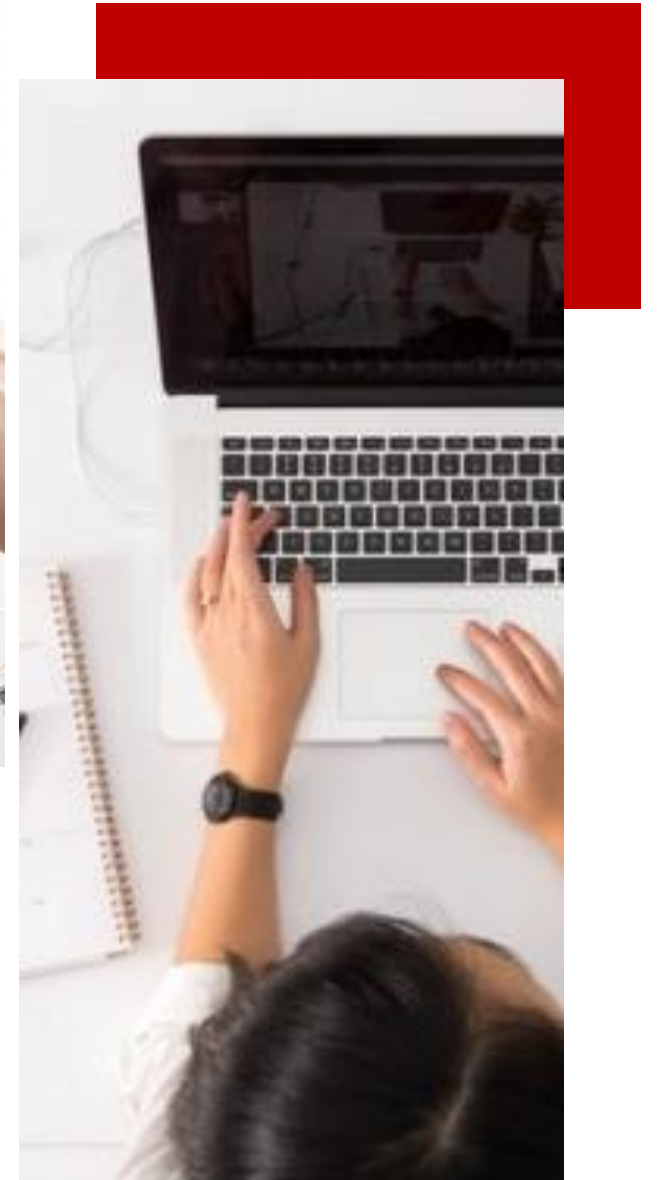
darba aizsardzības plāna budžetēšana kopā ar uzņēmuma attīstību

risku vērtēšana attālinātam darbam

sezonas darbs

Veikt instruktāžu darba aizsardzībā:

- klātienē
- objektā-klātienē
- tiešsaistē (ZOOM vai cits), nodrošinot tās dokumentēšanu ar ekrānšāviņu, visiem dalībniekiem ieslēdzot ekrānus un tad nodrošinot dokumentēšanu instruktāžu žurnālā
- individuāli klātienē vai attālināti, izmantojot e vidi un e parakstu



pasākumi risku samazināšanai

*

- vadības izpratne, uzņēmuma politika,
- darba aizsardzības loma uzņēmumā, uzņēmuma iekšējie dokumenti, darbinieku apmācības process, zināšanu pārbaude
- informēšana par darba vides riskiem, instruktāža, apmācība par drošiem darba paņēmieniem
- aprīkojuma drošības uzraudzība un kontrole
- individuālie aizsardzības līdzekļi, t.sk jaunāko IAL sasniegumu pielietošana darbā
- nozares modernizācija



Arodsaslimšanas gadījumi nozarē

MK 908 «Arodslimību izmeklēšanas un uzskaites kārtība»

Arodslimības ir atsevišķām darbinieku kategorijām raksturīgas saslimšanas, kuru cēlonis ir konkrēti darba vides riski.

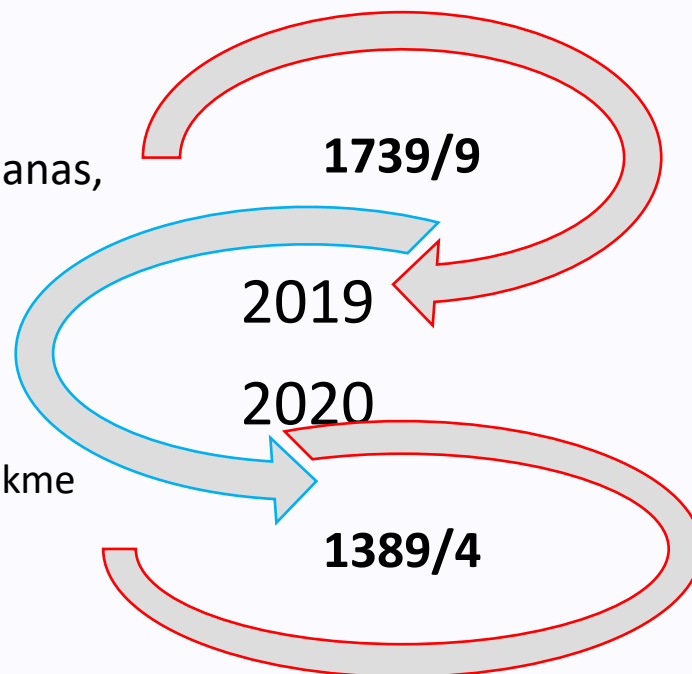
poligrāfijas un papīra ražošanas nozarē ir **ap 0,5 %** pieteikumiem no visām pieteiktajām pirmreizējām arodsaslimšanām

pirmajā vietā ir **balsta-kustību** (muguras un roku saslimšanas, disku trūces, karpālā kanāla sindroms)

hroniskas elpošanas slimības

locītavu saslimšanas, redzes bojājumi,

pirmreizējo arodslimnieku skaits vecumā no 45-65 gadiem, darba apstākļu ietekme vairākas a/s viena cilvēkam

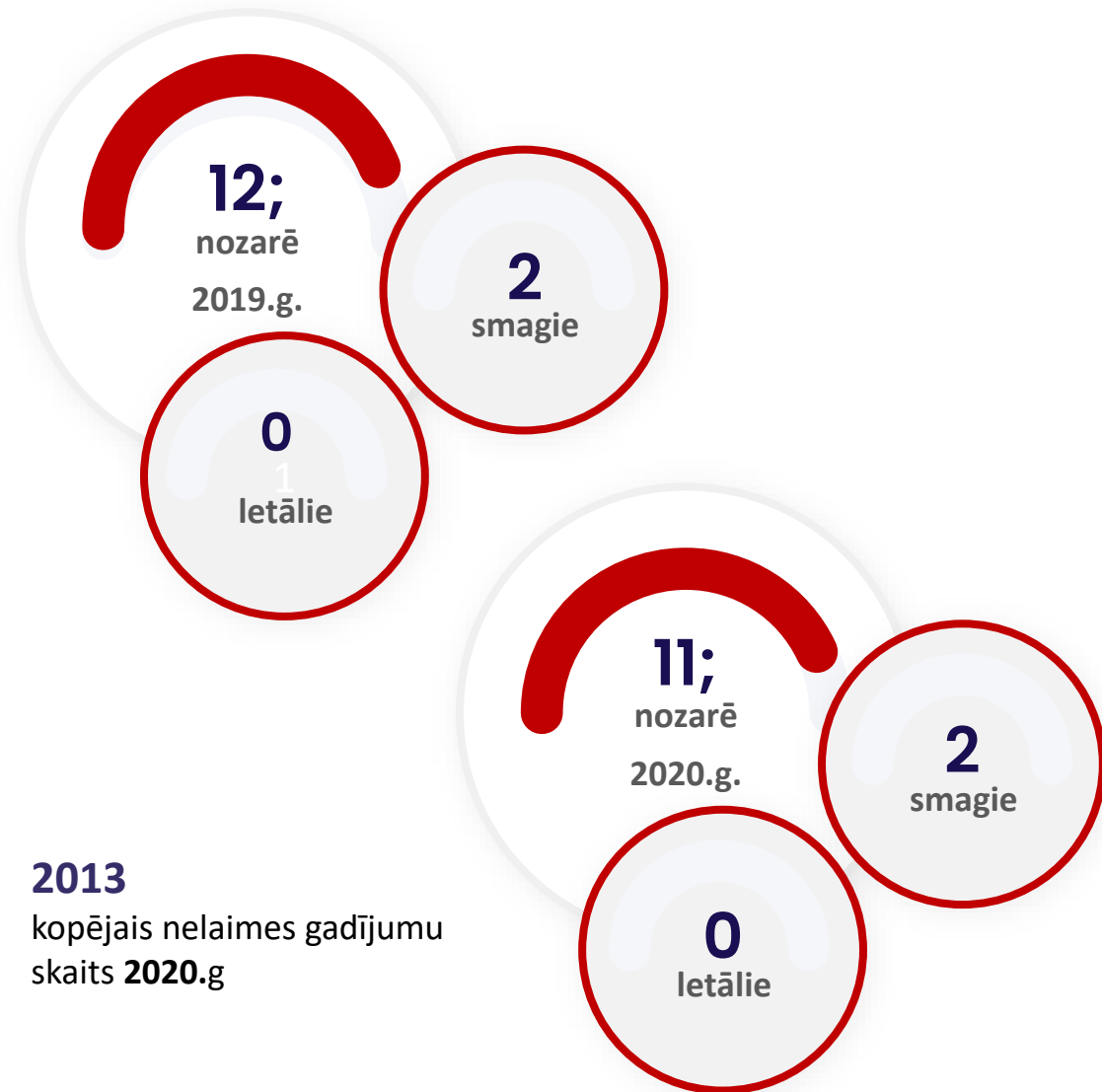


darbiniekam nosaka darbības zaudējumu %, kas radies konkrētu risku faktoru ietekmē, darbinieks saņem kompensāciju no valsts par darbības zaudējumu, ja tas lielums ir >25%.



2274

kopējais nelaimes gadījumu skaits **2019.g.**



2013


kopējais nelaimes gadījumu skaits **2020.g.**

Nelaiemes gadījumi, statistika

MK 950 «Nelaiemes gadījumu darbā izmeklēšanas un uzskaites kārtība»:

Nelaiemes gadījums šo noteikumu izpratnē ir darba vietā vienas darba dienas vai maiņas laikā noticis ārkārtējs notikums, pēc kura personai radušies veselības traucējumi vai pastāv veselības traucējumu iestāšanās varbūtība (inficēšanās risks), vai iestājusies iesaistītās personas nāve.

nozārē NG sastāda apmēram 0,5% no kopējā skaita Latvijā.



2021.

2021. gadā nelaimes gadījumi;

2014- vieglie= +11%

243- smagie=+23%

34 – letālie= +54%

2291 kopā



nelaimes gadījumu cēloņi

neapmierinoši
darba apstākļi,
nekārtība, telpu
aizkraušana, darbs
telpās, ārpus
telpām

paslīdēšana,
paklupšana, nedroš
a cilvēka rīcība,
darbs ar
instrumentiem,
aprīkojumu,
satiksmes
negadījumi,
kontakts ar
lielizmēra tehniku

darba
organizācija un
ar to saistītās
sekas, darbs
maiņās, stress



traumējošie faktori

troksnis, vibrācija, putekļi

sadursme ar kustībā esošu
priekšmetu, aprīkojumu

ultravioletais starojums

pakrišana, paklupšana,
aizķeršanās

INICIATĪVAS MISIJA NULLE HARTA

Misija Nulle nosprauz vienotu mērķi – padarīt veselību un drošību par uzņēmuma prioritārajām vērtībām gan ikvienā pamatdarbības posmā, gan mijiedarbībā ar sabiedrību. Misijas Nulle harta ir brīvprātīga apņemšanās ieviest un ievērot uzņēmējdarbības principus, kuru centrā ir cilvēks, tā veselība un drošība.



MISIJA
NULLE

VESELĪBA UN DROŠĪBA
SĀKAS AR MUMS

MISIJAS NULLE MĒRĶU SASNIEGŠANAI APŅEMAMIES:

- Veidot un uzturēt uzņēmuma kultūru, kurā veselība un drošība ir viena no svarīgākajām uzņēmuma prioritātēm.
- Publiski noteikt nulli negadījumu kā ikdienas uzņēmuma mērķi darbu aizsardzībā.
- Veidot un uzturēt drošu un veselībai nekaitīgu darba vidi, ievieojot normatīvos aktus, un tiešies uz augstākās līmeņa drošības standartus.
- Visus darbiniekus informēt par esamajiem drošības standartiem un veidošanu.
- Nodrošināt normatīvo aktu prasību izpildi un regulāri uzraudzību nodarbinātības un darba aizsardzības jomā, regulāri par tām informējot darbiniekus.
- Veidot dialogu un sadarboties ar darbiniekiem, piegādātājiem, klientiem un citām interesētajām pusēm, lai, listenojot labas prakses, kopīgi sasniegtu augstus drošības standartus.
- Pastāvīgi pilnveidojam darba metodes, lai nodrošinātu veselības aizsardzības un darba drošības jomā.
- Neslēpt un izmeklēt visus notikušos vai gandrīz notikušos nelaimes gadījumus un riskus uz darba vidi un novērst negadījumus atkārtoties.
- Ieviest un uzturēt uzņēmumā praktisku risku zināšanas sistēmu.
- Realizēt Misijas Nulle informatīvās kampaņas un aktivitātes.
- Tīnā ar citiem hartas parakstītājiem atklāti runāt par aktuālo situāciju, izaicinājumiem un sasniegumiem drošības jomā, vienlaikus saglabājot konfidencialitāti atbilstībā uzņēmuma informācijai.
- Drošizēt savstarpēja pieredzes apmaiņas vizītes un piedalīties tajās.
- Līdzdarboties Misijas Nulle ietvara veidošanā un regulāri piedalīties aktivitātēs.
- Ieviest un uzturēt Misijā Nulle ietvarā uzņēmuma un biznesa risinātājiem citiem uzņēmumiem un darbiniekiem, kuri vēlas sasniegt veselības aizsardzības un darba drošības standartus.
- Atbalstīt darbiniekus nepieciešamajās aktivitātēs, kas ir saskaņotas ar Misijas Nulle sasniegtajiem mērķiem.
- Informēt darbiniekus un sadarboties ar partnerus par pievienoanos iniciatīvai "Misija Nulle" un tās aktivitātēm.

Misija «0» – «0» nelaimes gadījumi

Iniciatīvas ierosinātājs ir SCHWENK Latvija

tiek uzsākta nacionāla mēroga sociāla iniciatīva “Misija Nulle”, lai pulcētu atbildīgi domājošus darba devējus ar mērķi novērst darbā un ar to saistīto ārējo apstākļu rezultātā bojāgājušo skaitu, būtiski mazināt nelaimes gadījumu skaitu darba vietās, tiecoties uz «0», un preventīvi ieviest pasākumus darbinieku veselības aizsardzībai un saglabāšanai.

Katrs uzņēmums ir aicināts pievienoties !

pandēmijas risku papildus izpausmes

pēc masku lietošana-

sejas ādas kairinājums, iekaisumi, ekzēmas, ausu gliemežnīcas sāpīgums

pēc roku dezinfekcijas līdzekļu izmantošanas-

ķīmisko vielu ietekme uz roku ādu, tās sausums, pirkstu starpu iekaisumi, nieze

pēc dezinfekcijas līdzekļu ieelpošanas-

acu, deguna, rīkles gļotādas kairinājums, klepus



par obligāto veselības pārbaudi

grozījumi Ukrainas civiliedzīvotāju
atbalsta likumā



VDI:

<https://www.vdi.gov.lv/lv/par-ukrainas-civiliedzivotaju-nodarbinasanu>

Darba devējs ir tiesīgs nodarbināt **Ukrainas civiliedzīvotāju**

bez pirmreizējās obligātās veselības pārbaudes

veikšanas atbilstoši normatīvajiem aktiem, kas regulē obligātās veselības pārbaudes veikšanas kārtību,

trīs mēnešus kopš darba līguma noslēgšanas dienas.

Šis izņēmums neattiecas uz pirmreizējo veselības pārbaudi personām, kuras paredzēts nodarbināt darbā īpašos apstākļos atbilstoši Ministru kabineta 2009. gada 10. marta noteikumu Nr. 219 "Kārtība, kādā veicama obligātā veselības pārbaude" 2. pielikumam.»



MK grozījumi

- EIROPAS PARLAMENTA UN PADOMES
- **DIREKTĪVA (ES) 2022/431**

ar ko groza Direktīvu 2004/37/EK
**par darba ņēmēju aizsardzību pret risku,
kas saistīts ar kancerogēnu vai mutagēnu
iedarbību darbā**



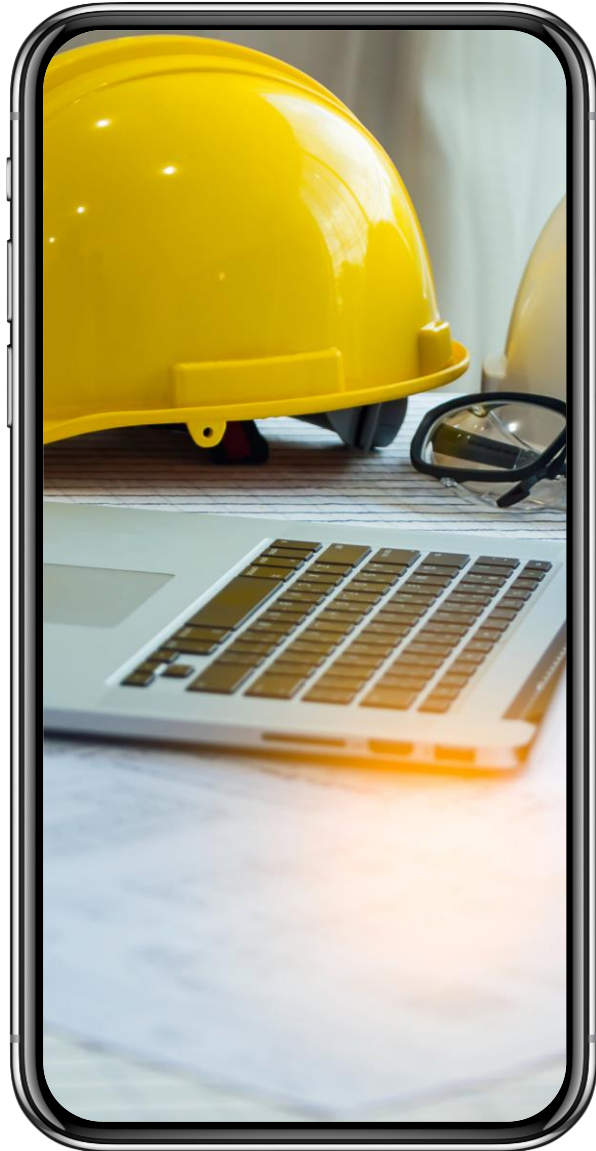
Atbildības

- **Darbinieka civiltiesisko atbildību regulē Darba likuma 86. pants**, kurā teikts: "Ja darbinieks bez attaisnojoša iemesla neveic darbu vai arī veic to nepienācīgi, vai citādas prettiesiskas, vainojamas rīcības dēļ ir nodarījis zaudējumus darba devējam, darbiniekam ir pienākums atlīdzināt darba devējam radušos zaudējumus. Ja zaudējumi darba devējam nodarīti ar darbinieka ļaunu nolūku vai tādas viņa prettiesiskas, vainojamas rīcības dēļ, kas nav saistīta ar nolīgtā darba veikšanu, darbinieks atbild par visiem darba devēja zaudējumiem.«
- **Darba aizsardzības likumā** ir noteikta atbildība par darba aizsardzības prasību neievērošanu.
- VI nodaļa: Administratīvie pārkāpumi darba aizsardzības jomā un kompetence administratīvo pārkāpumu procesā



Videonovērošana darba vidē

- **Darba aizsardzības likums** paredz, ka reizi gadā katrā uzņēmumā jāveic darba vides risku novērtējums. “Ja šajā novērtējumā ir konstatēts, ka darba vietā pastāv konkrēti riski, tad novērošanas kameru uzstādīšana ir pamatota. **Darba aizsardzības likumā tiešā veidā nav paredzēta videonovērošana. (VDI)**
- **Videonovērošana ir jāveic, ievērojot samērīgumu.** Jājautā, kādam mērķim ir uzstādīta kamera. To var uzlikt pie ieejas, drošībai pret zādzībām un ielaušanos.
- Tās nevar tikt uzstādītas, **tikai atsaucoties uz vispārēju argumentu** par iespējamiem apdraudējumiem personu dzīvībai, veselībai vai īpašuma aizsardzībai.
- Videokameras nedrīkst uzstādīt darbinieku kabinetos un privāta rakstura telpās, tualetēs.
- **Aizliegts ierīces izvietot bez darbinieku informēšanas** un izmantot slēptās miniatūrās kameras, ja vien normatīvie akti tieši nepieļauj to izmantošanu (Datu valsts inspekcija).



KONSULTĀCIJAS

**darba aizsardzības
jautājumos**

Laima Beroza

LDDK darba aizsardzības eksperte

Telefons

29471506



E-pasts

laima.beroza@lddk.lv

